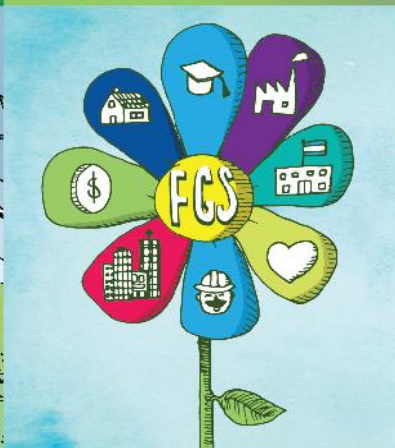




Fondo de  
Garantía de  
Sustentabilidad  
del Sistema Integrado  
Previsional Argentino

Informe Bimestral  
Cuarto Bimestre 2015

ANSES



 Presidencia de la Nación

## FONDO DE GARANTÍA DE SUSTENTABILIDAD

CUARTO BIMESTRE 2015

### Resumen Ejecutivo

- Durante el cuarto bimestre de 2015 el valor de la cartera del FGS ascendió a \$562.564 millones, lo que representó una tasa de crecimiento inter bimestral de 5,6% equivalente a \$29.725 millones, la más alta de los últimos seis meses. En términos inter anuales, el Fondo ha acumulado una variación bruta de \$119.154 millones (26,9%).
- Títulos y Obligaciones Negociables fue el rubro que más creció en términos absolutos durante el actual periodo de informe (\$23.161 millones), posicionándose al cierre de agosto en \$373.378 millones y afianzándose claramente como la principal cartera del FGS por monto de inversión.
- Los Proyectos Productivos o de Infraestructura siguieron siendo el segundo instrumento financiero más importante del Fondo, con un crecimiento inter anual de 21,4%, equivalente a \$11.874 millones.
- Por quinto bimestre consecutivo PRO.CRE.AR. volvió a ser el principal Proyecto Productivo o de Infraestructura del FGS, con una inversión realizada de \$27.896 millones que representa 41,4% del total del rubro y 46,7% de los cinco proyectos más importantes.
- Las colocaciones del Fondo se dividieron de la siguiente forma: Títulos y Obligaciones Negociables, 66,4%; Proyectos Productivos o de Infraestructura, 12,0%; Acciones, 10,9%; Disponibilidades y Otros, 9,1%, y Depósitos a Plazo Fijo, 1,6%.
- La estrategia de inversión del FGS se basó en una canasta equilibrada de colocaciones que permitió obtener rendimientos más seguros por unidad de riesgo que lo logrado por el Mercado de Valores (MERVAL).

## EL FGS RECUPERA DINAMISMO Y CRECE 26,9% EN TÉRMINOS INTERANUALES

**El FGS cerró agosto con una tasa de crecimiento inter bimestral de 5,6%, la más alta de los últimos seis meses**

El Fondo de Garantía de Sustentabilidad recuperó dinamismo con respecto al periodo anterior y registró una tasa de crecimiento inter bimestral de 5,6%, la más alta del último medio año, equivalente a \$29.725 millones. De esta forma, entre agosto de 2014 y agosto de 2015, el valor de la cartera del FGS aumentó en \$119.154 millones (26,9%).

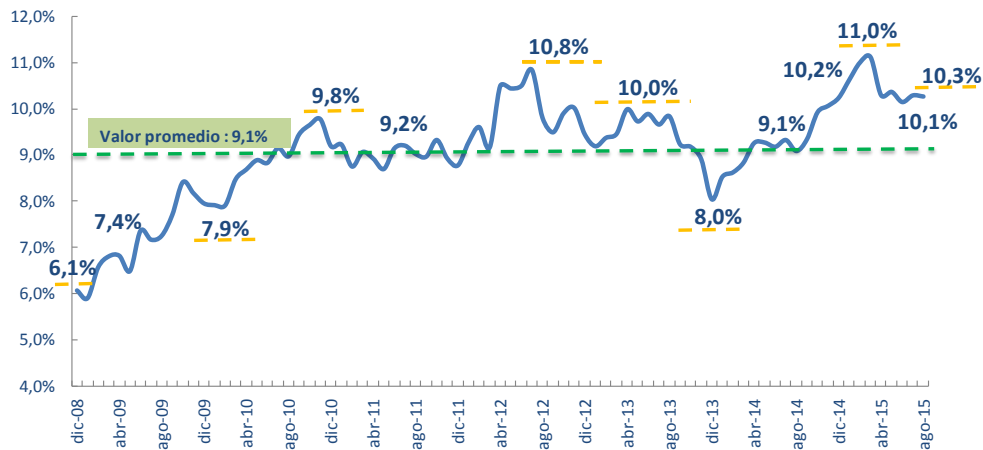
Títulos y Obligaciones Negociables fue por mucho el rubro más importante de la cartera del Fondo según monto de inversión. Durante los últimos dos meses, las inversiones en este instrumento financiero crecieron a un ritmo de 6,6%, alcanzando un valor actual de \$373.378 millones (66,4% del total del portafolio del FGS).

Los Proyectos Productivos o de Infraestructura confirmaron su presencia como elemento fundamental de la estrategia de inversiones de la administración del FGS, siendo nuevamente la segunda inversión de mayor peso dentro de la estructura general del Fondo (12,0%) con una inversión de \$67.319 millones y una variación inter anual de 21,4%. De esta forma, durante los últimos 12 meses la inversión destinada a esta cartera aumentó \$11.874 millones, monto equivalente a 17,6% de su valor actual.

El valor de las Acciones en poder del Fondo registró una tendencia decreciente arrastrada por el deterioro de las condiciones en el Mercado de Valores (Merval), cayendo 0,8% en el periodo julio-agosto aunque registrando un sólido crecimiento inter anual de \$12.033 millones (24,4%). El rendimiento negativo de estos activos condicionó a la baja el rendimiento bimestral combinado registrado por los demás instrumentos financieros del FGS (6,4%).

De todas formas, es importante mencionar que el valor de las Acciones del FGS como porcentaje de la capitalización del mercado aumentó 0,2 puntos porcentuales (p.p.) en el periodo de informe, ubicándose actualmente en 10,3%. Al cierre de agosto, el valor de las Acciones administradas por el FGS representó el 10,9% del total de la cartera.

**Gráfico 1-1 Acciones del FGS en mercados de valores como % de capitalización de mercado**  
(Índice de capitalización bursátil)



Rendimiento en pesos (%)	4-14	5-14	6-14	1-15	2-15	3-15	4-15
Rendimiento de inversiones en Acciones	17,6%	26,3%	-16,4%	25,0%	5,2%	-9,7%	-0,8%
Rendimiento Otros	7,1%	6,7%	0,0%	6,3%	3,5%	1,9%	6,4%
Rendimiento total	8,2%	8,9%	-2,2%	8,3%	3,7%	0,4%	5,6%

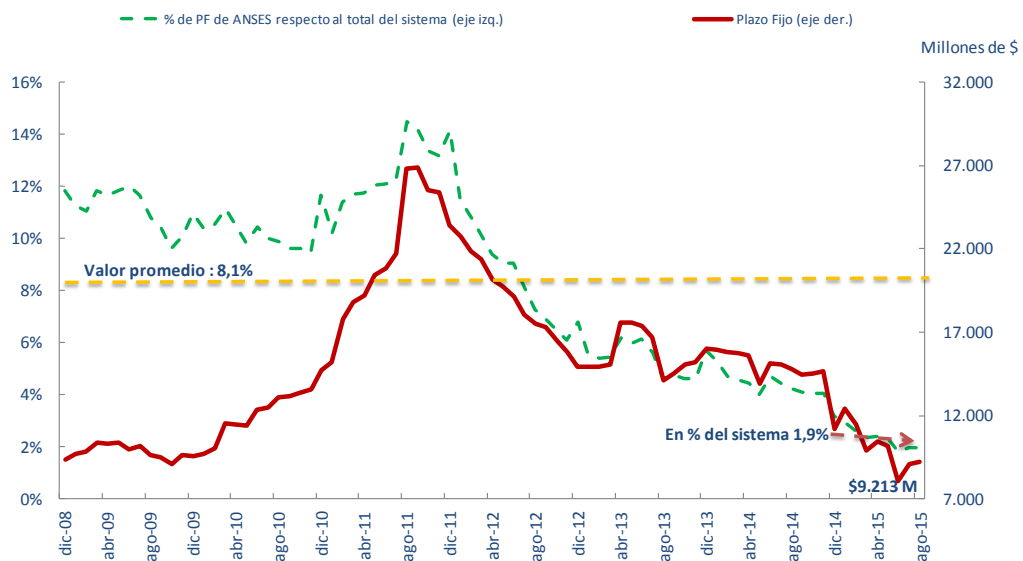
Las compañías privadas donde mayor inversión en Acciones tiene el FGS son: Macro S.A. (\$11.448 millones); Telecom Argentina S.A. (\$10.702 millones); Grupo Financiero Galicia S.A. (\$7.043 millones); Siderar S.A. (\$6.389 millones), y BBVA Banco Francés S.A. (\$3.283 millones).

Compañía	País	Acciones en millones de \$
Banco Macro S.A.	Arg	11.448
Telecom Argentina S.A.	Arg	10.702
Grupo Financiero Galicia S.A.	Arg	7.043
Siderar S.A.	Arg	6.389
BBVA Banco Francés S.A.	Arg	3.283

Estas empresas engloban el 63,3% de los \$61.411 millones de la cartera del FGS en Acciones y durante el último par de meses acumularon una pérdida combinada de \$371 millones (0,9%).

Por otra parte, la inversión en Depósitos a Plazo Fijo revirtió la tendencia negativa mostrada en bimestre previo y al cierre de agosto registró un crecimiento inter bimestral en el monto de colocaciones del orden de 14,1% (\$1.141 millones), posicionándose actualmente en \$9.213 millones. No obstante, este instrumento financiero siguió siendo el único rubro con variación negativa en toda la cartera del FGS en el periodo agosto 2014 – agosto 2015 (-37,7%).

**Gráfico 1-2 Participación del total de Colocaciones del FGS en el Sistema Financiero**



Contrariamente a lo ocurrido en bimestres anteriores, los Depósitos a Plazo Fijo en poder del Fondo aumentaron como proporción del total del sistema financiero. Al cierre de agosto, la participación del total de colocaciones del FGS en el sistema financiero fue de 1,9%, muy lejos de su promedio histórico de 8,1%. En términos inter anuales, la disminución en la participación fue de 2,3 p.p. al compararse con el 4,2% de agosto de 2014.

Asimismo, los Depósitos a Plazo Fijo disminuyeron su participación relativa dentro de la cartera general del Fondo, representando actualmente el 1,6% del total de las inversiones, colocándose mayoritariamente (81,3%) en el Banco de la Nación Argentina S.A. y el resto en otras instituciones bancarias.

Los Títulos y Obligaciones Negociables siguieron siendo la principal cartera del FGS, explicando actualmente dos tercios de las inversiones generales y 77,9% de los \$29.725 millones de cambio inter bimestral en el valor del Fondo.

Estos instrumentos financieros registraron un aumento inter bimestral de \$23.161 millones (6,6%), acumulando una tasa de crecimiento inter anual de 26,2% equivalente a \$77.438 millones.

Emisor	País	Renta Fija en millones de \$
Bonos de la República Argentina Cuasi Par en Pesos 3,31% 2045	Arg	80.354
Bonos de la R.A. con Descuento en U\$S 8,28% 2033 Ley Argentina	Arg	53.103
Bono de la Nación Argentina en Dólares Estadounidenses 9 % 2018	Arg	52.348
Bonos de la República Argentina en Pesos 2020	Arg	18.264
Bono de la Nación Argentina en Dólares Estadounidenses 9% 2019	Arg	17.796

Emisor	País	Plazo Fijo en %
Banco de la Nación Argentina S.A.	Arg	81,3%
Otras Instituciones Bancarias	Arg	18,7%

Las cinco principales inversiones del FGS en instrumentos de Renta Fija se dividieron de la siguiente forma: Bonos de la República Argentina Cuasi Par en pesos (\$80.354 millones); Bonos de la República Argentina con Descuento en dólares 8,28% 2033 Ley Argentina (\$53.103 millones); Bono de la Nación Argentina en dólares 9% 2018 (\$52.348 millones); Bonos de la República Argentina en pesos 2020 (\$18.264 millones), y Bono de la Nación Argentina en dólares 9% 2019 (\$17.796 millones).

Estas cinco inversiones totalizaron conjuntamente \$221.864 millones, equivalentes al 61,4% de los \$361.175 millones totales de Títulos Públicos en cartera.

## PRO.CRE.AR. sigue siendo el principal Proyecto Productivo o de Infraestructura del FGS

Los Proyectos Productivos o de Infraestructura constituyen un eje central dentro del esquema de inversiones del FGS por su enorme potencial para impulsar el circuito virtuoso de crecimiento con generación de empleo. Consecuentemente, durante el cuarto bimestre de 2015 volvieron a ocupar el segundo lugar en participación relativa sobre el valor total del Fondo.

Este inciso ascendió a \$67.319 millones al cierre de agosto, representando un incremento del 1,5% (\$985 millones) respecto a lo alcanzado el bimestre inmediato anterior, con una tasa de

crecimiento inter anual del orden de 21,4%. Durante el actual periodo de informe, este rubro representó 12,0% del total de la cartera.

Por cuarto bimestre consecutivo, el Programa de Crédito Argentino del Bicentenario para la Vivienda Única Familiar (PRO.CRE.AR.) siguió siendo el principal Proyecto Productivo o de Infraestructura del FGS, con una inversión realizada de \$27.896 millones que representa 41,4% de los \$67.319 millones totales del rubro

Al igual que en bimestre previo, el segundo proyecto más importante fue la Central Nuclear Néstor Kirchner, cuyo monto de financiamiento totaliza \$14.270 millones, seguido por las centrales térmicas Barragán y Brigadier López con un total de \$7.761 millones. Los cinco proyectos más importantes de la cartera ascendieron a \$59.680 millones, equivalentes al 88,7% del total del rubro.

Emisor	País	Inciso q) en millones de \$
PRO.CRE.AR.	Arg	27.896
Nasa - Central Nuclear Néstor Kirchner	Arg	14.270
Enarsa - Cent. Barragán y Brigadier López	Arg	7.761
F.F. para Obras Públicas (SISVIAL)	Arg	5.990
EPEC	Arg	3.762

## Administración del FGS

El valor total de la cartera del FGS ascendió a \$562.564 millones

Tabla 2-1 Indicadores clave al último día hábil de cada bimestre							
Valor del FGS en millones de pesos	4-14	5-14	6-14	1-15	2-15	3-15	4-15
Acciones	49.378	62.362	52.128	65.182	68.591	61.915	<b>61.411</b>
Títulos y Obligaciones Negociables	295.940	310.652	318.665	338.476	350.993	350.217	<b>373.378</b>
Depósitos a Plazo Fijo	14.787	14.514	11.213	11.444	10.442	8.072	<b>9.213</b>
Proyectos Productivos o de Infraestructura	55.445	55.004	59.088	62.416	62.527	66.333	<b>67.319</b>
Disponibilidades y otros	27.861	40.128	31.171	34.143	38.228	46.300	<b>51.243</b>
<b>Total FGS</b>	<b>443.410</b>	<b>482.660</b>	<b>472.265</b>	<b>511.661</b>	<b>530.782</b>	<b>532.838</b>	<b>562.564</b>
Ingreso de capital nuevo	0	0	0	0	0	0	<b>0</b>
Rendimiento del FGS	33.455	39.250	-10.395	39.396	19.121	2.057	<b>29.725</b>
Rendimiento bimestral neto (%)	8,2%	8,9%	-2,2%	8,3%	3,7%	0,4%	<b>5,6%</b>
Cambio total en el Fondo	33.455	39.250	-10.395	39.396	19.121	2.057	<b>29.725</b>
<b>Cambios de valor desde el primer ingreso de capital al FGS (dic 2008)</b>	<b>4-14</b>	<b>5-14</b>	<b>6-14</b>	<b>1-15</b>	<b>2-15</b>	<b>3-15</b>	<b>4-15</b>
Ingreso bruto de capital nuevo	115.835	115.835	115.835	115.835	115.835	115.835	<b>115.835</b>
Rendimiento del FGS	327.574	366.825	356.429	395.825	414.946	417.003	<b>446.728</b>
Valor del FGS	443.410	482.660	472.265	511.661	530.782	532.838	<b>562.564</b>

El FGS registró un cuarto bimestre consecutivo con rendimientos positivos, alcanzando una tasa de crecimiento inter bimestral del orden de 5,6%, que contrastó notablemente con el 0,4% registrado en bimestre previo. De esta forma, al cierre de agosto el valor de la cartera del Fondo ascendió a \$562.564 millones, con un incremento de \$29.725 millones respecto al bimestre anterior y un rendimiento inter anual del orden de los \$119.154 millones (26,9%).

El deterioro de las condiciones del Merval arrastró ligeramente a la baja el valor de las Acciones en poder del Fondo con una caída inter bimestral de 0,8%. No obstante, durante el último año estos instrumentos financieros han acumulado un rendimiento positivo equivalente a 24,4% (\$12.033 millones), representando actualmente el 10,9% del total de la cartera.

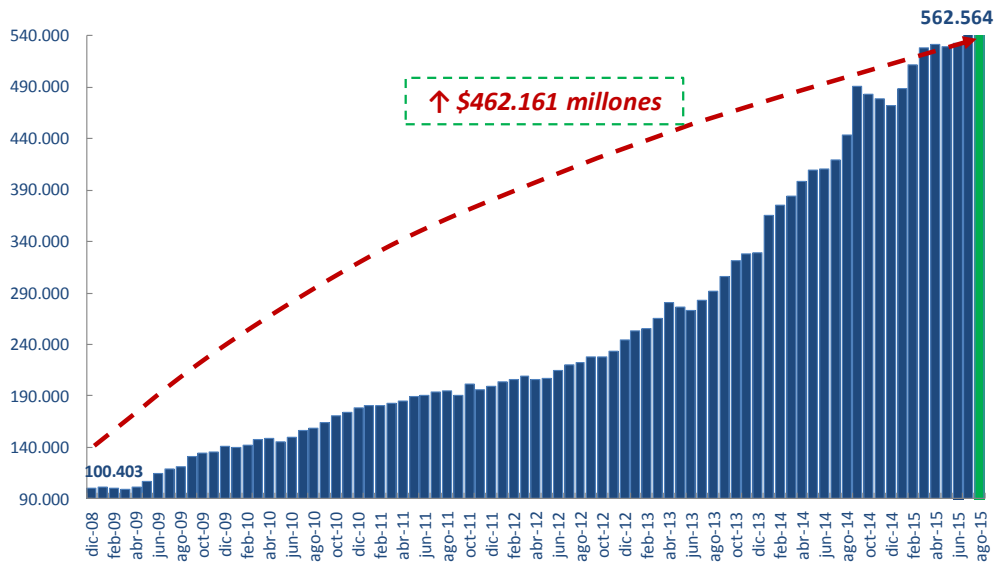
Títulos y Obligaciones Negociables siguió siendo el rubro más importante del FGS por monto de inversión, registrando en el periodo de informe una tasa de crecimiento de 6,6%, equivalente a \$23.161 millones. Entre agosto de 2014 y agosto de 2015, el valor de esta cartera aumentó en \$77.438 millones (26,2%).

El monto destinado a Depósitos a Plazo Fijo aumentó 14,1% durante el cuarto bimestre del año, pasando de \$8.072 millones a \$9.213 millones. Pese a este repunte, en términos inter anuales la inversión en este rubro registró un desarme equivalente a 37,7%, por lo que actualmente sólo representa 1,6% del total de la cartera del FGS.

El rubro de Disponibilidades y Otros siguió aumentando de valor al cierre de agosto, acumulando tasas de crecimiento inter bimestral e inter anual de 10,7% y 83,9%, respectivamente.

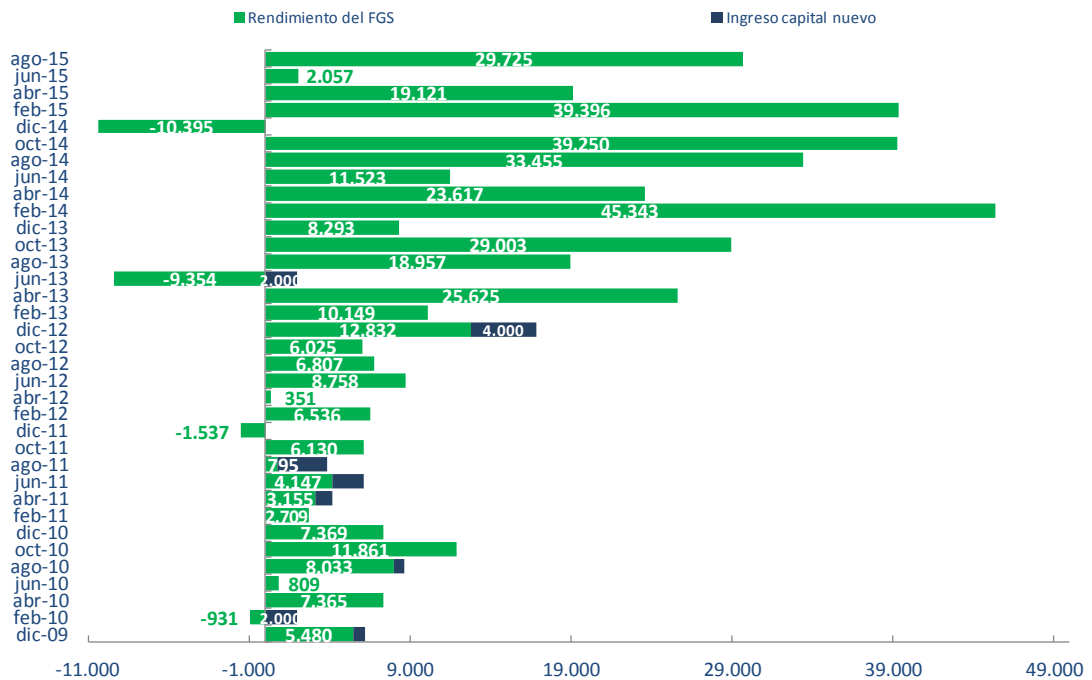


**Gráfico 2-1 Valor del FGS**  
(en millones de \$ al último día hábil de cada mes)

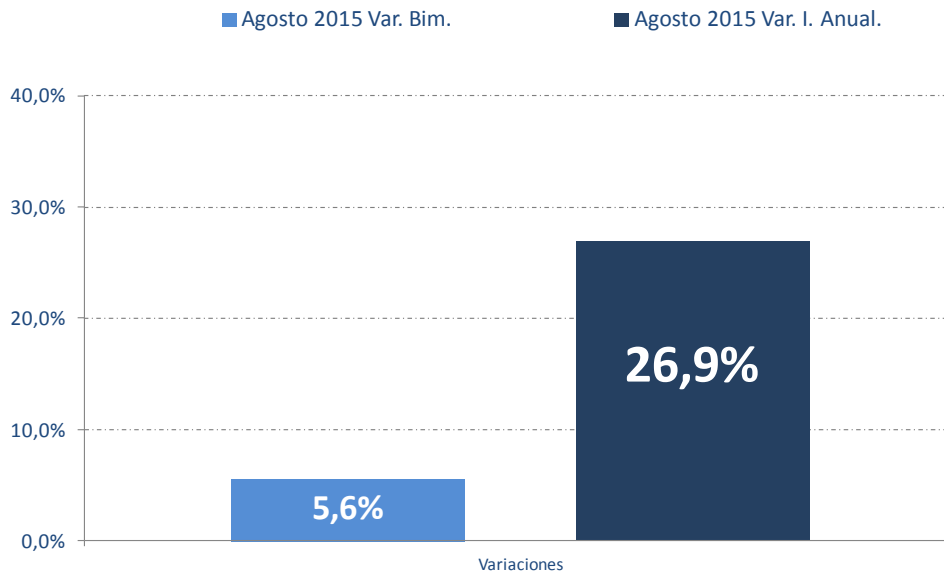


El valor de la cartera del FGS ha aumentado 460,3% desde el 31 de diciembre de 2008, que equivale a \$462.161 millones. Tal como viene sucediendo desde julio de 2013, en el actual bimestre no se registró entrada de capital nuevo.

**Gráfico 2-2 Cambio en el valor del FGS**  
(Variación bimestral en millones de \$)



**Gráfico 2-3 Variación Bimestral y Anual del FGS**



**Tabla 2-2 Cociente de Sharpe y Sortino por Bimestre**

	4-14	5-14	6-14	1-15	2-15	3-15	4-15
Cociente Sharpe FGS	0,68	0,59	-0,18	0,47	0,84	0,25	0,32
Cociente Sortino FGS	2,59	0,68	0,75	0,66	0,63	0,57	0,30
Cociente Sharpe Merval	0,61	0,41	-0,29	0,03	0,97	0,18	-0,13
Cociente Sortino Merval	1,36	0,43	0,27	0,27	0,31	0,24	-0,003
Cociente Sharpe IAMC	0,52	0,43	-0,22	0,26	0,24	0,17	0,46
Cociente Sortino IAMC	1,90	0,39	0,41	0,35	0,35	0,36	0,11

## Inversión responsable en periodos inestables

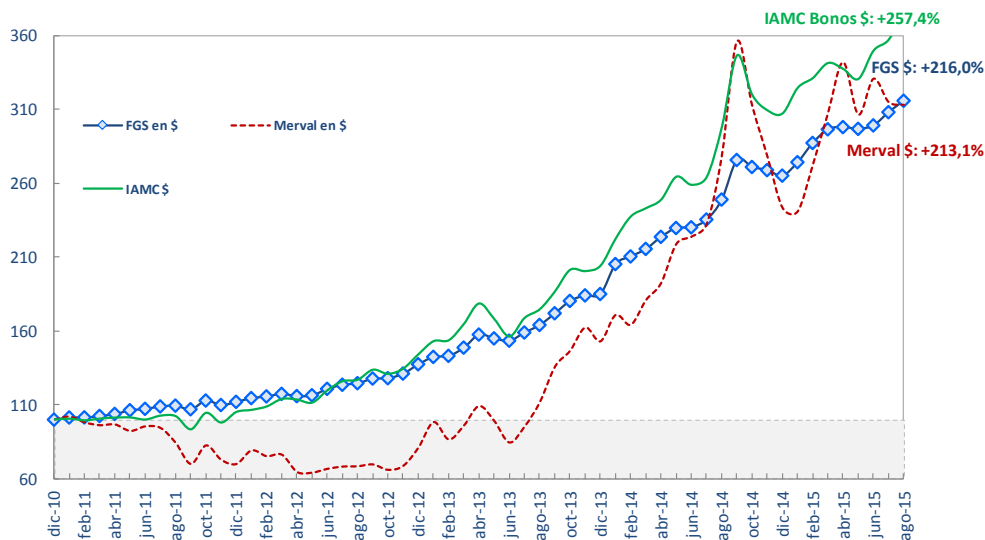
Durante el cuarto bimestre del año el Mercado de Valores (MERVAL) registró un deterioro de condiciones motivado por inestabilidad financiera regional e internacional, iniciando la cuesta descendente de su ciclo económico con una capitalización de 213,1% desde diciembre de 2010 a la fecha, variación levemente inferior al 216,0% alcanzado por el FGS en mismo lapso. Contrariamente, el Mercado de Bonos (IAMC) continuó registrando un fuerte dinamismo durante los últimos dos meses, alcanzando un crecimiento de 257,4% al cierre de agosto de 2015.

Es importante mencionar que durante el periodo de informe la administración del Fondo siguió priorizando la seguridad de las inversiones y evitó poner en riesgo el patrimonio de nuestros adultos mayores con decisiones de cartera cortoplacistas inestables.

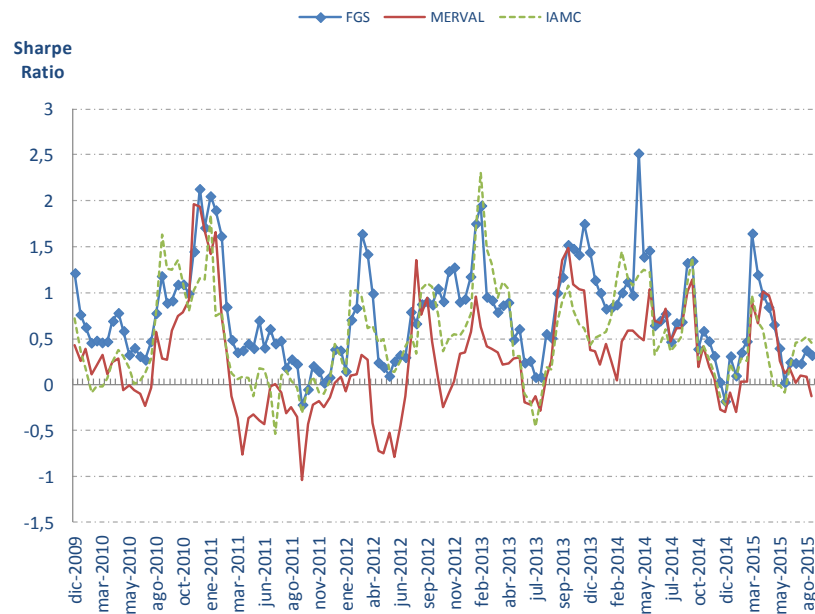
Consecuentemente, en el periodo julio–agosto la administración del Fondo mantuvo un portafolio diversificado que garantizó una rentabilidad por unidad de riesgo mayor a la observada para el Merval de acuerdo con los coeficientes de Sharpe y de Sortino, los dos parámetros más comúnmente utilizados para comparar el rendimiento de una cartera y su volatilidad.

**Gráfico 2-4 Comparación de la Evolución del FGS vs. Principales Índices**  
(en \$)

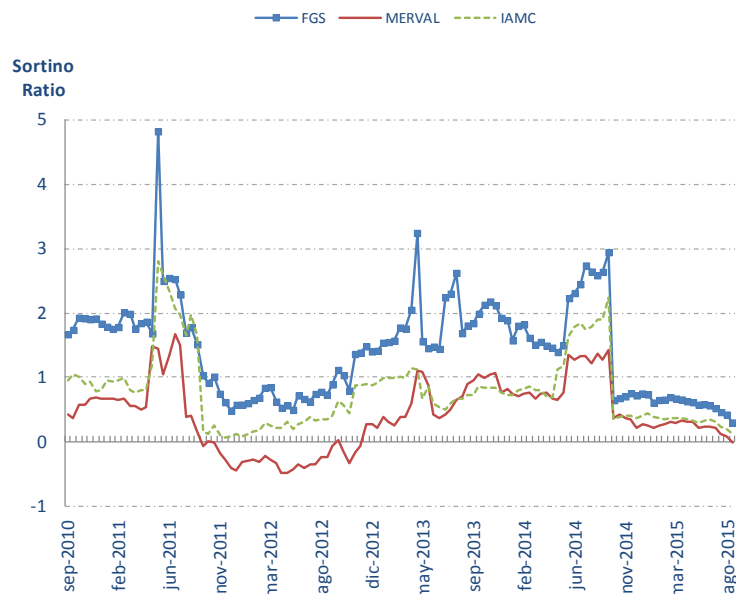
Base 100 = Dic-10



**Gráfico 2-5 Coeficiente de Sharpe**



**Gráfico 2- 6 Coeficiente de Sortino**



## Límites de inversión del FGS

Durante el cuarto bimestre de 2015 la administración del FGS volvió a acatar los límites de inversión establecidos en la normativa del Organismo por tipo de instrumento financiero.

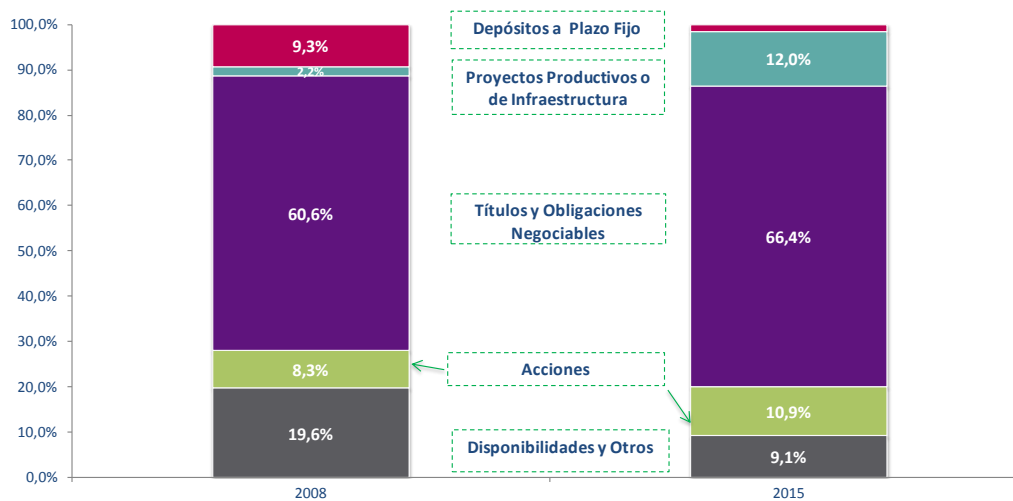
Como ha venido sucediendo en bimestres previos, las operaciones de crédito público de la Nación siguieron representando la mayoría de las inversiones del FGS (64,2%), aumentando en 0,6 p.p. su participación en el total de la cartera respecto al bimestre previo y 0,1 punto porcentual respecto a agosto de 2014.

La importancia relativa de las Acciones en poder del Fondo disminuyó 0,6 p.p. en el periodo de informe (cayendo de 11,4% en junio a 10,8% al cierre de agosto), posicionándose como la tercera inversión más importante del FGS después de Proyectos Productivos o de Infraestructura. La inversión en Acciones continúa muy por debajo del tope máximo de 50% permitido.

Los créditos otorgados a beneficiarios del SIPA aumentaron 1,7 p.p. durante el último año, siendo el instrumento de inversión que más aumentó en importancia relativa del Fondo en términos inter anuales.

Tabla 2-3 Límites de las inversiones por instrumento como porcentaje del FGS											
Inciso	Característica	Mínimo	Máximo	Participación							
				ago-14	oct-14	dic-14	feb-15	abr-15	jun-15	ago-15	
<b>Disp.</b>	Disponibilidades.		<b>10%</b>	1,4%	3,2%	1,1%	1,2%	0,9%	2,0%	2,4%	
<b>Inc. a) TGN</b>	Títulos Públicos, Letras del Tesoro o préstamos de los cuales resulte deudora la Nación. <b>Podrá aumentarse al 100%</b> en la medida en que el excedente cuente con recursos afectados específicamente a su cumplimiento o con garantías reales u otorgadas por organismos o entidades internacionales de los que la Nación sea parte.	-	<b>50%-100%</b>	64,1%	61,9%	64,9%	63,8%	63,9%	63,6%	64,2%	
<b>Inc. b) TEE</b>	Títulos públicos provinciales, municipales o emitidos por empresas y organismos públicos.	-	<b>30%</b>	0,7%	0,6%	0,6%	0,6%	0,5%	0,6%	0,6%	
<b>Inc. c) ONL</b>	Obligaciones Negociables emitidas a dos o más años de plazo.	-	<b>40%</b>	1,9%	1,9%	1,9%	1,8%	1,7%	1,6%	1,6%	
<b>Inc. g) CDF</b>	Depósitos a Plazo Fijo.	-	<b>30%</b>	3,3%	3,0%	2,4%	2,2%	2,0%	1,5%	1,6%	
<b>Inc. h) ACC</b>	Acciones.	-	<b>50%</b>	11,0%	12,8%	10,9%	12,5%	12,7%	11,4%	10,8%	
<b>Inc. i) ACP</b>	Acciones de empresas privatizadas.	-	<b>20%</b>	0,1%	0,2%	0,1%	0,2%	0,2%	0,2%	0,2%	
<b>Inc. j) CFA</b>	Cuotapartes de Fondos Comunes de Inversión.	-	<b>20%</b>	2,5%	2,7%	2,7%	2,7%	2,7%	2,7%	2,6%	
<b>Inc. o) FFE</b>	Fideicomisos financieros estructurados.	-	<b>10%</b>	1,3%	1,2%	1,1%	1,0%	1,0%	0,9%	0,8%	
<b>Inc. p) OFF</b>	Fideicomisos financieros no incorporados en los incisos n), ñ) o) y q)	-	<b>20%</b>	0,3%	0,3%	0,3%	0,3%	0,2%	0,2%	0,2%	
<b>Inc. q) PPI</b>	Títulos de deuda, certificados de participación en fideicomisos, u otros títulos valores en general representativos de deuda cuya finalidad sea financiar proyectos productivos o de infraestructura a mediano y largo plazo en la República Argentina.	5%	<b>20%</b>	12,5%	11,4%	12,5%	12,2%	11,8%	12,4%	12,0%	
<b>Inc. r) R</b>	Créditos a los beneficiarios del SISTEMA INTEGRADO PREVISIONAL ARGENTINO.	-	<b>20%</b>	0,8%	0,9%	1,3%	1,5%	1,9%	2,4%	2,6%	
	Inversiones en trámite irregular no previsionadas			0,0%	0,0%	0,0%	0,0%	0,5%	0,4%	0,5%	
<b>Total</b>				100,0%	100,0%	100,0%	100,0%	100,0%	100,0%	100,0%	

**Gráfico 2-7 Participación Porcentual por Tipo de Activo**  
05-Dic-2008 vs. 30-Agosto-2015



## Calificación de la cartera

Tabla 2-4 Distribución de la cartera	
A agosto 2015	
Títulos Públicos Nacionales	64,2%
Títulos Públicos Provinciales	0,6%
Activos con Calificación Grado de Inversión	19,4%
Proyectos Productivos o de Infraestructura	12,0%
Tarjeta Argenta	2,6%
Sin Calificación y Otros Créditos	0,0%
Activos con calificación menor a grado de inversión	0,8%
Inversiones en trámite irregular no previsionadas	0,5%
Inversiones en trámite irregular neto de provisiones	0,0%

## ANEXO I

Cartera del Fondo de Garantía de Sustentabilidad al 31 de agosto de 2015	
Descripción	\$
<b>Acciones de Sociedades Anónimas</b>	<b>60.505.501.108</b>
Banco Macro S.A. Clase B 1 Voto	11.448.143.303
Telecom Argentina S.A. Clase B 1 Voto	10.701.622.681
Grupo Financiero Galicia S.A. Clase B 1 Voto	7.042.587.856
Siderar S.A. Clase A 1 Voto	6.389.215.163
BBVA Banco Francés S.A. 1 Voto	3.283.250.818
Banco Patagonia S.A. Clase B 1 Voto	2.485.458.097
Grupo Clarín S.A. Clase B 1 Voto	2.224.509.970
Edenor S.A. Clase B 1 Voto	2.202.450.749
Transportadora de Gas del Sur S.A. Clase B 1 Voto	2.128.654.077
Consultatio S.A. 1 voto	2.019.684.011
Aluar Aluminio Argentino S.A.I.C. 1 Voto	1.946.257.815
Petrobrás Argentina S.A. Clase B 1 Voto	1.822.764.361
Molinos Río de La Plata S.A. Clase B 1 Voto	1.716.537.569
Imp. y Exp. de La Patagonia S.A. Clase B 1 Voto	1.467.367.230
S.A. San Miguel Agríc., Ganad., Ind., Com., Inm. y Fin. Clase B 1 Voto	659.315.575
Inversiones y Representaciones S.A. 1 Voto	546.802.997
Endesa Costanera S.A. Clase B 1 Voto	365.078.143
Gas Natural BAN S.A. Clase B 1 Voto	359.768.401
Holcim (Argentina) S.A. 1 Voto	358.237.584
Mirgor S.A. Clase C 1 Voto	276.604.994
Cresud S.A.C.I.F y A. 1 Voto	252.828.115
Central Puerto S.A. Clase B 1 Voto	247.657.184
Alto Palermo S.A. 1 Voto	172.194.125
Distribuidora de Gas Cuyana S.A. Clase B 1 Voto	158.557.248
Grupo Concesionario del Oeste S.A. Clase B 1 Voto	129.345.848
Solvay Indupa S.A. 1 Voto	79.592.988
Quickfood S.A. 1 Voto	16.322.499
Euromayor S.A. Clase B 1 Voto	2.541.910
Metrovías S.A. Clase B 1 Voto	1.827.345
Molinos Río de La Plata S.A. Clase A 5 Votos	322.450
<b>Acciones de Empresas Privatizadas</b>	<b>905.353.580</b>
Transener Cía. de Transp. de Energía Elec. en Alta Tensión S.A. Clase B 1 Voto	439.569.019
Banco Hipotecario Nacional S.A. Clase D 3 Votos	370.186.325
Camuzzi Gas Pampeana S.A. Clase B 1 Voto	78.827.984
Y.P.F. S.A. Clase D 1 Voto	16.770.252
<b>TOTAL DE ACCIONES DEL FONDO DE GARANTÍA DE SUSTENTABILIDAD</b>	<b>61.410.854.688</b>